

Itho Daalderop

Draadloze ketelmodule Aan/Uit - BDR91

Handleiding



1. Technische gegevens

draadloze ketelmodule Aan/Uit	
Afmetingen (H x B x D)	90 x 90 x 30 mm
Gewicht	100 g
Ketelaansturing	Aan/uit
Voeding	230 V, 50 Hz
RF bereik	30 m (open veld)

De Aan/Uit-ketelmodule wordt bedraad aangesloten op de Aan/Uit-thermostaataansluiting van de cv-ketel of warmtepomp en maakt een draadloze verbinding (RF) met de thermostaat.

De module wordt gevoed met 230 V via het stroomnet.

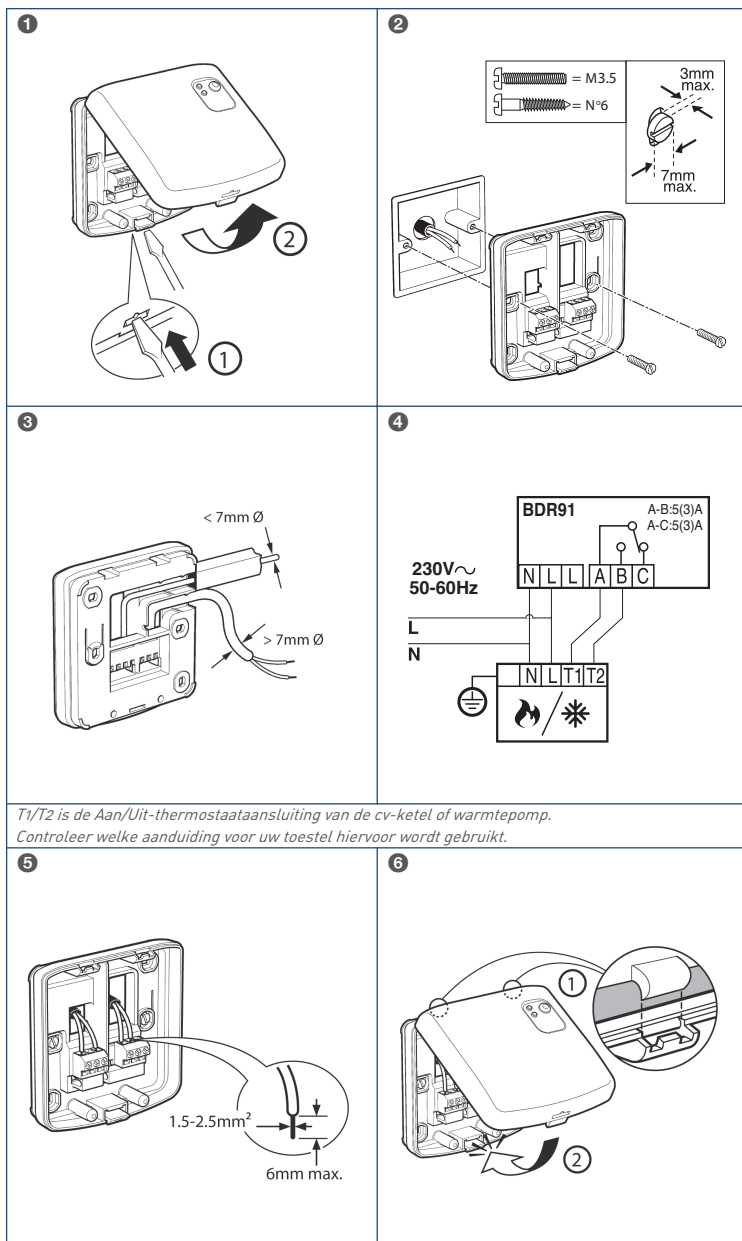
2. Meldingen ketelmodule

Led-indicatie ketelmodule	
Led-actie	Omschrijving
Uit	- Na geslaagde aanmelding van de thermostaat
Continu ROOD	- Geen communicatie met de thermostaat (> 1 uur)
0,1 seconden ROOD per 1 seconde	- Huidige aanmeldingen zijn gewist.
0,5 seconde ROOD per 1 seconde	- Wachten op aanmeldingsignaal van de thermostaat.
0,1 seconde GROEN per 3 seconden tijdens continu ROOD	- Aanmelding van de thermostaat is mislukt
Continu GROEN	- Cv-ketel of warmtepomp actief

3. Voorschriften

- Dit product en/of systeem mag worden bediend door kinderen van 12 jaar en ouder en door personen met verminderde lichamelijke, zintuiglijke of geestelijke vermogens of een gebrek aan ervaring en kennis als zij onder toezicht staan of zijn geïnstrueerd over het gebruik op een veilige manier en zich bewust zijn van de gevaren van het product en/of systeem.
- Reiniging en onderhoud door de gebruiker mag niet worden uitgevoerd door kinderen en door personen met verminderde lichamelijke, zintuiglijke of geestelijke vermogens of een gebrek aan ervaring en kennis zonder toezicht.
- Voorkom dat kinderen met het product en/of systeem gaan spelen.
- Gebruik het product niet voor andere doeleinden dan waar het voor bedoeld is, zoals beschreven in deze handleiding.
- Gebruik het product niet in aanwezigheid van brandbare of vluchtige substanties zoals alcohol, insecticiden, benzine etc.
- Laat het product niet vallen.
- Veiligheidsinstructies moeten worden opgevolgd om lichamelijke verwondingen en/of schade aan het product te voorkomen.
- Onderhoudsinstructies moeten worden opgevolgd om schade en overmatige slijtage te voorkomen.
- Verzeker u ervan dat het elektrisch systeem waar het product op wordt aangesloten voldoet aan de gestelde voorwaarden.
- Stel het product niet bloot aan weersomstandigheden.
- Gebruik een droge of lichtvochtige doek om het product aan de buitenzijde te reinigen (gebruik geen oplosmiddelen zoals benzeen, verdunners of alcohol).

4. Montage



T1/T2 is de Aan/Uit-thermostaataansluiting van de cv-ketel of warmtepomp.
 Controleer welke aanduiding voor uw toestel hiervoor wordt gebruikt.

De module is gevoelig voor statische elektriciteit! Installeer de module voor een optimale werking in een open ruimte. Houd een afstand van minimaal 30 cm tussen elk metalen voorwerp, inclusief schakelkast en ketelbehuizing.

Houd de 230 V bedrading gescheiden van laagspanningsbedrading. Alle bedrading moet voldoen aan de IEE-bedravingsvoorschriften.

5. Draadloos verbinden met thermostaat

Om de draadloze verbinding tot stand te brengen moeten de cv-ketel of warmtepomp, de thermostaat en de module zijn aangesloten en spanning hebben.

- Houdt de knop van de module ingedrukt (ongeveer 15 seconden) tot de rode led snel knippert om voorgaande aanmeldingen te wissen.

Let op! Na 5 seconden begint de RODE led al te knipperen, maar houdt de knop ingedrukt.

- Houdt de knop van de module opnieuw ingedrukt (ongeveer 5 seconden) tot de rode led langzaam knippert.
De module wacht nu 3 minuten op het aanmeldsignaal van de thermostaat.
- Volg de volledige aanmeldprocedure zoals beschreven in de handleiding 'spIDer Base' of 'spIDer Connect'.

6. Onderhoud

Let op!

Houd u aan onderstaande onderhoudsvoorschriften.

- Gebruik een droge of lichtvochtige doek om het toestel of apparaat aan de buitenzijde te reinigen.
- Gebruik geen oplosmiddelen zoals benzeen, verdunders of alcohol.
- Breng nooit direct water of (schoonmaak)vloeistof op het toestel of apparaat aan.

7. Garantie

Voor alle Itho Daalderop producten geldt een standaard fabrieksgarantie van twee jaar. Binnen deze termijn wordt het product of de onderdelen daarvan kosteloos gerepareerd of vervangen. Bepalingen en uitsluitingen zijn opgenomen in onze garantievoorwaarden.

Zie de pagina van het product op onze website voor de volledige garantievoorwaarden en/of aanvullende garantietermijnen of voorwaarden.

Indien er problemen zijn met de werking van ons product, adviseren wij de consument eerst de handleiding te raadplegen.

• **Nederland :**

Indien de problemen blijven bestaan, neem dan contact op met de installateur die het product geïnstalleerd heeft of met de Itho Daalderop servicedienst. De contactgegevens vindt u aan het einde van de handleiding of op onze website www.ithodaalderop.nl.

• **België :**

Indien de problemen blijven bestaan, neem dan contact op met de installateur die het product geïnstalleerd heeft of met de servicedienst van Itho Daalderop.

Nederland

Itho Daalderop
Admiraal de Ruyterstraat 2
3115 HB Schiedam

E idsupport@ithodaalderop.nl
I www.ithodaalderop.nl

Raadpleeg uw installateur bij vragen.
Is de installateur niet bekend, kijk s.v.p. op
www.ithodaalderop.nl/dealerlocator.

België / Belgique

Itho Daalderop Belgium bvba
Industriepark-West 43
9100 Sint Niklaas

T 03 780 30 90
E info@ithodaalderop.be
I www.ithodaalderop.be